



CASALOTTILIBERA

www.casalottilibera.it

t'informa

Copia gratuita

Dicembre 2012

per informarti e poter partecipare

La funivia non è solo per la montagna!



A CIUMACHE', HO SENTITO DI' CHE VOI FA LA FUNIVIA, MA ROMA CIA' LI COLLI MICA LE MONTAGNE?



ELETTRODOTTO SOPRA LA VILLA ROMANA A CASALOTTI



AR SOLITO NON SEI BONO A 'NFORMATTE! LA FUNIVIA SERVE PE SUPERA' L'OSTACOLI, LE MONTAGNE. MA ER TRAFFICO E L'INQUINAMENTO NON SO' MONTAGNE DA SUPERA'? SEGUEME CHIACCHIERO' CHE TE SPIEGO MEJO COME STA' L'ISTORIA!



CASALOTTILIBERA

LA FUNIVIA SOPRA LA VILLA ROMANA DA CASALOTTI ALLA METRO A IN VIA BATTISTINI IN 12 MINUTI



Buoni di Buone Feste a tutti.

Un buon 2013 carico di serenità e belle cose.

La funivia è...

Un editoriale molto breve, questa volta; lascio lo "spazio utile" di questo numero di fine anno del nostro notiziario a chi sa/può scrivere in maniera più "tecnica" del sottoscritto. Avrei il compito di introdurre/presentarvi ciò che stiamo studiando –con l'aiuto e la consulenza dei maggiori esperti e le più rinomate ditte del settore- da almeno un anno: LA FUNIVIA URBANA (in seguito F.U.)

Non mi piacciono gli sterili elenchi; cercherò, quindi, di "ammorbidire" gli scettici-integralisti (quelli p.es. che pensano/credono che una funivia serva solo per "andare in montagna" o per "superare dei grandi dislivelli") con una serie di domande-risposte, che il lettore valuterà. La F.U. E' ADATTA ALLE CITTA'? Certo! Cercate sul web i necessari riferimenti per la funivia urbana di Londra, per quella di Rio o per le decine di altre in tutto il mondo. La F.U. E' ECONOMICA? Certo! La cifra necessaria a coprire il tratto Casalotti-Battistini è di almeno 1/20 (vedi in ultima pagina il quadro sinottico che abbiamo preparato) di quella necessaria per costruire lo stesso tratto di metropolitana.

La F.U. E' ECOLOGICA? Certo! E' il mezzo di trasporto urbano a minor impatto ambientale; superato, forse, dai soli bus elettrici; che, di contro, hanno dei grossi limiti di capacità e velocità.

La F.U. E' VELOCE? Certo! La sua velocità supera i 22 km/h, è costante ed è indipendente da qualsiasi variabile ambientale od umana: traffico, incroci, pioggia e...paturnie del conducente.

La F.U. CREA LAVORO? Certo! Crea lavoro lì dove si costruiscono i pezzi necessari alla sua realizzazione: cabine, parti meccaniche, funi, piloni, ancoraggi...; crea lavoro per la sua installazione; crea lavoro per la sua manutenzione (poca) e per il suo funzionamento; crea lavoro nel momento che si costruiscono le relative stazioni cittadine, dove possono trovare spazio: negozi, biblioteche, ludoteche, centri sociali e simili.

La F.U. E' PER TUTTI I GUSTI ? Certo! Basta avere un po' di "sale in zucca", un minimo di "fantasia imprenditoriale", la volontà politica di guardare al futuro (senza pretendere i soliti vantaggi elettorali a breve scadenza...) e la "voglia" di scoprire qualcosa di (relativamente) nuovo!

Infine, la domanda più importante –per noi abitanti di Casalotti, Casal Selce, Selva Nera e Candida, via Boccea-: la F.U. E' LA SOLUZIONE DEFINITIVA AI GRAVI PROBLEMI DI TRAFFICO E SOVRAPPOLAZIONE CHE CARATTERIZZANO LE NOSTRE ZONE? Certo! Quando raggiungeremo/raggiungerete la Metro Battistini in soli 12' (invece che nei soliti 40-50...), vi accorgete/ci accorderemo che LE BUGIE NON APPARTENGONO A CASALOTTILIBERA!

Cogliamo il momento

La mobilità pubblica di una grande città, anzi in un'area metropolitana come Roma è sempre stata centripeta: quasi tutte le linee di tram, autobus, e anche la Metro portano al centro o per esso hanno il fulcro. Realisticamente non si può ripensare questo reticolo, le cause da cui deriva o, peggio, piangere sul latte versato: non porterebbe da nessuna parte; come implementare allora nel 2012 gli spostamenti "tra" le periferie e collegare queste con la "linea del ferro"? Come unire con le attuali difficoltà di mezzi, economiche e logistiche abitati popolosi quali Selva Candida, Casalotti e Mazzalupo con la metro a Battistini? Ma, verrebbe da dire, anche Bufalotta con la B1, Spinaceto all'EUR? In un altro modo, che tenga conto innanzitutto del fattore economico, degli aspetti ambientali, che dia garanzie di affidabilità. In un modo tutto nuovo, aggiungerei, di ripensare la mobilità urbana: i collegamenti funiviari di città. I dati numerici in possesso di casalottilibera la indicano come la migliore tra quelle prese in considerazione (metro, tram, bus) e senza scomodare strani tecnicismi, è quella che in primis dovrebbe stimolare i sogni e il pensiero, rimodulando l'idea di trasporto pubblico di ognuno di noi. Solo in questo modo si potranno sciogliere le riserve di coloro i quali dovranno tradurre questi sogni in realtà: i politici. E, anche in vista delle ormai prossime scadenze elettorali per il comune, facciamo sentire la nostra voce affinché questi sogni possano trasformarsi in splendide realtà: facciamo nostra l'idea di poter arrivare a battistini in 12 minuti, sempre e comunque. Per la funivia non c'è traffico, nebbia, pioggia, scuole, manifestazioni: starà sempre lassù per portare, cullandole, le nostre persone, i nostri zainetti, le nostre buste della spesa e le nostre aspirazioni in viaggio verso casa, scuola, lavoro e un mondo migliore.

PER ESSERE SEMPRE CORRETTAMENTE
INFORMATO ISCRIVITI ALLA MAILING LIST DI
CASALOTTILIBERA WWW.CASALOTTILIBERA.IT



ircas
ISTITUTO RICERCHE CLINICHE
ATTIVITA' SOCIALI

Laboratorio certificato iso 9001:2000
Direttore Tecnico Dr. Cesare Milano

ANALISI CLINICHE, MICROBIOLOGIA,
EMATOLOGIA, ESAMI ORMONALI,
SPERMIOGRAMMA, PAPTEST,
TEST X LE INTOLLERANZE ALIMENTARI

CENTRO T.A.O. X IL MONITORAGGIO
DELLA TERAPIA ANTICOAGULANTE ORALE

AMBULATORIO MEDICO:
DIETOLOGIA
ENDOCRINOLOGIA
DIABETOLOGIA
ECOGRAFIE

ALIMENTARI
FRATELLI SALVATORI

Via della Cellulosa 64 Roma tel. 0661562554

La funivia a Roma = cambiamento culturale

Un impianto a fune è concepito solo per arrampicarsi senza fatica su un dirupo o su una scoscesa parete montana? Questa è la domanda che noi di Casalottilibera stiamo facendo da più di un anno e mezzo a chi ci incontra e ci chiede lumi su questa possibile rivoluzione nei trasporti pubblici locali. Noi pensiamo di no: la funivia urbana è un sicuro modo per risolvere, con rapidità ed economicità, i problemi di collegamento del trasporto pubblico da Casalotti, Selva Candida e zone limitrofe, alla metro A e alle ferrovie regionali. Tutto questo lo abbiamo sintetizzato in uno slogan " il giusto link tra periferia e centro nella rete dei trasporti pubblici". Per rendere tuttavia realizzabile un progetto che preveda l'installazione di questo tipo di impianti bisogna maturare un cambiamento di tipo culturale: è infatti possibile realizzare impianti di funivia nella città per integrare ed integrarsi con la rete già esistente del trasporto pubblico locale, come viene evidenziato dal proliferare e dal successo ottenuto dagli stessi in molte città europee e di altri continenti. La funivia, in fondo, serve per superare gli ostacoli, scalare i dirupi montani per raggiungere piste da sci o altri punti panoramici. In città servirebbe per lo stesso scopo, dove le difficoltà consistono nel superare vie strette e tortuose, evitando di perdere quantità di ore nel traffico, per raggiungere i mezzi più scorrevoli e veloci di trasporto pubblico che sono troppo distanti dalle periferie. In molte città e metropoli mondiali la funivia è oramai una consuetudine consolidata. In Brasile a Rio de Janeiro ce ne sono ben due di cui una che parte dal centro della favela che attraverso un percorso di 3,5 km raggiunge una importante stazione ferroviaria. Altri esempi rappresentativi sono gli impianti di Gangtok in India, Medellin in Colombia, Tlemecen in Algeria. L'Europa non è da meno: Bastille Grenoble in Francia; Madrid e Barcellona in Spagna; Coblenza in Germania; Tatev in Armenia; Lisbona in Portogallo; Londra in Inghilterra. Ma quanto può essere lunga una funivia? In Armenia è lunga quasi sei chilometri, mentre se ne sta costruendo una in Bolivia che è lunga ben undici chilometri ed unisce due città. Cosa ha di buono la funivia: è flessibile e si adatta bene al territorio; si integra con gli altri mezzi di trasporto pubblico urbano; è veloce nei collegamenti, un tragitto di 4 chilometri viene percorso in poco più di dieci minuti; ha tempi di realizzazione rapidi, in un anno circa si possono realizzare 3/4 chilometri; consente un trasporto orario di diverse migliaia di persone; è tra i mezzi di trasporto più sicuri al mondo; è economica, i costi per la sua realizzazione sono molto inferiori (circa un decimo di quella necessari per una metropolitana o un terzo di quelli per una linea tramviaria); è ecosostenibile, in termini di consumo energetico è di gran lunga inferiore a qualsiasi altro mezzo di trasporto pubblico; è accessibile a tutti con estrema facilità e semplicità; è attraente. Per un riscontro immediato confronta la tabella sinottica nell'ultima pagina del giornalino: avrai una visione d'insieme di qualità e difetti di più sistemi di trasporto pubblico. Noi siamo convinti che tutte queste qualità ci servano e che siano di sicuro aiuto per risolvere i problemi di traffico delle nostre e di altre zone di Roma. Se consideriamo anche il particolare momento storico, dove le risorse economiche scarseggiano e quindi le possibilità di costruire impianti costosi come una metropolitana classica sono assai remote, appare chiaro che - se non vogliamo morire di traffico - la funivia rappresenti una delle poche, se non l'unica, possibilità di ricucire le periferie ai centri cittadini migliorando la qualità della vita di chi vi abita.

Con entusiasmo e coraggio proponiamo questo nostro lavoro a chi vive nel quartiere e alle istituzioni. Siamo convinti che è possibile pensare e progettare il trasporto pubblico urbano in un altro modo. Amici di Casalotti, Selva Candida, Selva Nera, Pantan Monastero, Casal Selce e di tutte le zone interessate da questa situazione di abbandono istituzionale, uniamoci e sosteniamo questa ipotesi progettuale. Venite a trovarci, scriveteci, vi illustreremo cosa stiamo progettando.

E-dèpliant

LA FUNIVIA URBANA A ROMA
IL GIUSTO LINK TRA PERIFERIA E CENTRO NELLA RETE DEI TRASPORTI PUBBLICI

Un sicuro modo per risolvere, con rapidità ed economicità, i problemi di collegamento del trasporto pubblico da Casalotti, Selva Candida e zone limitrofe, alla metro A e alle ferrovie regionali.

Una pagina tutta da cliccare per conoscere segreti, tradizione e modernità di questo mezzo di trasporto.

"Un impianto a fune è concepito solo per arrampicarsi senza fatica su un dirupo o su una scoscesa parete montana? Rispondi o alla fine di questo e-dèpliant ti ritorna la stessa domanda. Ci cca su di me, Gondolina, o sul vicino fumetto, per aprire il link."

STAZIONE La funivia
 La funivia nella città
 Qual è il primo vantaggio di un impianto a fune?
 Qual è il secondo vantaggio di un impianto a fune?
 Qual è il terzo vantaggio di un impianto a fune?

STAZIONE Funivia urbana nel mondo
 Brasile - Rio de Janeiro
 Colombia - Medellin
 Francia - Bastille Grenoble
 Germania - Coblenza
 India - Gangtok
 Italia - Tatev
 Portogallo - Lisbona
 Spagna - Madrid e Barcellona
 Armenia - Coblenza

STAZIONE L'Europa non è da meno
 Bastille Grenoble
 Madrid e Barcellona
 Coblenza
 Tatev
 Lisbona

STAZIONE "Ora pensiamo a realizzarla"

UNA SERIE DI PICCOLI APPUNTI PER CAPIRE MEGLIO QUESTO ANTICO MEZZO DI TRASPORTO

E FLESSIBILE:
 È il mezzo di trasporto che permette di superare ogni ostacolo, sia esso un dirupo o una scoscesa parete montana, sia un tratto urbano con vie strette e tortuose. È adatto ad ogni tipo di terreno e può essere installato in qualsiasi punto di particolare interesse turistico o panoramico.
 - Facile passaggio sopra gli ostacoli
 - Installazione rapida e semplice
 - Senza barriere architettoniche

E VELOCE:
 La funivia urbana di ultima generazione riesce a trasportare a oltre 20 km/h, in un tratto di 4 chilometri, un numero di persone pari a quello di una metropolitana in 15 minuti. Inoltre, la funivia urbana è in grado di superare ogni ostacolo, sia esso un dirupo o una scoscesa parete montana, sia un tratto urbano con vie strette e tortuose. È adatto ad ogni tipo di terreno e può essere installato in qualsiasi punto di particolare interesse turistico o panoramico.

CONSENTE GRANDI VOLUMI DI TRAFFICO:
 Gli impianti a fune sono ideati per trasportare fino a 4000 persone per ora, ma una semplice modifica dell'impianto consente di aumentare il numero di persone trasportate fino a 10000. Inoltre, la funivia urbana è in grado di superare ogni ostacolo, sia esso un dirupo o una scoscesa parete montana, sia un tratto urbano con vie strette e tortuose. È adatto ad ogni tipo di terreno e può essere installato in qualsiasi punto di particolare interesse turistico o panoramico.

E ATTRAIENTE:
 Sorprende le strade nei paesini per i turisti al lavoro e al weekend che ammirano il paesaggio naturale dalle pendici di un monte, offrono un servizio di trasporto pubblico di qualità, in grado di superare ogni ostacolo, sia esso un dirupo o una scoscesa parete montana, sia un tratto urbano con vie strette e tortuose. È adatto ad ogni tipo di terreno e può essere installato in qualsiasi punto di particolare interesse turistico o panoramico.

E ECOSOSTENIBILE:
 La funivia è il mezzo di trasporto che permette di superare ogni ostacolo, sia esso un dirupo o una scoscesa parete montana, sia un tratto urbano con vie strette e tortuose. È adatto ad ogni tipo di terreno e può essere installato in qualsiasi punto di particolare interesse turistico o panoramico.

SI INTEGRA CON GLI ALTRI MEZZI DI TRASPORTO PUBBLICO:
 La funivia urbana è un mezzo di trasporto che si integra perfettamente con gli altri mezzi di trasporto pubblico, sia esso la metropolitana, la tramvia o la ferrovia. È adatto ad ogni tipo di terreno e può essere installato in qualsiasi punto di particolare interesse turistico o panoramico.

E DI RAPIDA INSTALLAZIONE:
 La funivia urbana è un mezzo di trasporto che si installa in tempi rapidi, in un anno circa si possono realizzare 3/4 chilometri. È adatto ad ogni tipo di terreno e può essere installato in qualsiasi punto di particolare interesse turistico o panoramico.

E SICURA:
 Gli impianti a fune sono ideati per trasportare fino a 4000 persone per ora, ma una semplice modifica dell'impianto consente di aumentare il numero di persone trasportate fino a 10000. Inoltre, la funivia urbana è in grado di superare ogni ostacolo, sia esso un dirupo o una scoscesa parete montana, sia un tratto urbano con vie strette e tortuose. È adatto ad ogni tipo di terreno e può essere installato in qualsiasi punto di particolare interesse turistico o panoramico.

E ECONOMICA:
 La funivia urbana è un mezzo di trasporto che costa molto meno rispetto ad altri mezzi di trasporto pubblico, sia esso la metropolitana, la tramvia o la ferrovia. È adatto ad ogni tipo di terreno e può essere installato in qualsiasi punto di particolare interesse turistico o panoramico.

Nei prossimi giorni, lanceremo nel web l'e-dèpliant (qui di lato una bozza in via di definizione), con lo scopo di condividere e informare sulle possibilità che ci sono di potenziare il trasporto pubblico urbano attraverso la funivia urbana. Ma cos'è di preciso e cosa contiene? E' un dèpliant che potrà essere letto ed inviato solo attraverso il web. Questo perchè non c'è solo del normale testo, ma attraverso "Gondolina", logo ufficiale della nostra campagna di informazione, si raggiungono delle risorse sparse nel web quali, pagine di siti specialistici, filmati, testimonianze sul mondo della funivia urbana. La campagna di informazione è sostenuta da diversi cittadini che ci stanno seguendo e ci incoraggiano a continuare da molto tempo. Oltre ai normali cittadini ci sono diverse associazioni e comitati di quartiere. Inoltre siamo in stretto contatto con l'Univerisità degli studi del Molise e in particolare con il Professor Architetto Stefano Panunzi. Stiamo prendendo contatti con altri organismi di importanza internazionale, e diversi esperti internazionali del settore funiviario. Casalottilibera chiede ai propri sostenitori di diffondere e far diffondere questo e-dèpliant al fine di informare quanta più gente possibile. Grazie da tutti noi.

Partecipa anche tu al forum sulla funivia urbana per il quadrante nord ovest di Roma, e rispondiamo insieme a questa domanda!

Domande, curiosità, perplessità e tanto altro sono trattati nel forum con la preziosa e gentile collaborazione di noti esperti mondiali del settore funiviario.

CLICCA QUI PER ENTRARE NEL FORUM FUNIVIA URBANA NEL QUADRANTE NORD OVEST DI ROMA

LA FUNIVIA URBANA A ROMA
 oltre che da Casalottilibera, è condivisa e sostenuta da cittadini, associazioni, comitati di quartiere, università e organizzazioni internazionali.

Prof. Stefano Panunzi

Sogni assomiglianti

Chi, abitando nella periferia di una grande città come Roma, non desidera potersi muovere con maggiore velocità, dovendo affrontare giornalmente un numero significativo di chilometri per raggiungere il posto di lavoro, la scuola, i servizi di ogni tipo (ospedali, cinema, negozi)? Così se camminare è il gesto più umano degli uomini (pensate persino su due gambe e non su quattro come capita alla maggior parte degli abitanti di questa terra!) che gli permette di spostarsi da un posto all'altro, in contesti come quello di Roma nord-ovest diventa impraticabile per le distanze appunto e per la mancanza dei marciapiedi. E allora? Chi abita ai piani più alti delle numerose costruzioni che in questi ultimi cinque anni hanno devastato un territorio essenzialmente agricolo, prova a guardare l'orizzonte dalla propria finestra e lontano scorge i tetti di altre case, quelli dei quartieri di Roma nord che sono serviti dalla metropolitana e che delimitano i confini della civiltà. Si fa presto a sognare e capita di immaginare piccole cabinovie in grado di trasportarci lì dove solo il nostro sguardo ci fa arrivare in un baleno, mentre il nostro autobus o automobile avrebbero bisogno di almeno un'ora di calvario lungo strade strette e soffocate dal transito di centinaia di altre macchine. Già volare! Non c'è niente di meglio che volare in questa città senza prospettive di uno sviluppo organico di mezzi di trasporto pubblico. I pensieri spesso si assomigliano tra chi abita in questa parte della città, così si comincia a confrontarsi, a cercare informazioni, a cercare un progetto per realizzare questo sogno. Ed eccolo. Esiste. Si chiama Funivia Urbana. A tutti ora il compito di valutare con l'aiuto di esperti e con le istituzioni la possibilità concreta di realizzarla.

'A Funivia

Oggi ho pijato 'a funivia!

E 'ndo se' ito? Su, ar Terminillo?

Oppur' a Cervinia o sopra 'o Stervio?

No caro mio, pensa 'n po' te,
so' ito da casa fino alla metro...
una goduria... a volo d'ucello
sopra le machine, tutta 'na fila,
tra Casalotti e la Boccea...

ma che stai a di!? Me sa c'hai bevuto! ...

Sei proprio arretrato... poretto a te!

Nun ce lo sai che 'n tutt' er monno

'A funivia sta 'n espansione!?

Nu 'o vorrei di', ma a me me pare

Propio 'na piccola rivoluzione!

Io nun ce credo, tu me cojoni...

Basta che vedi, che 'n po' t'enformi:

Barcellona, Berlino... pure a Verona

hanno già fatto oppure faranno

linee, stazioni... realizzazioni!

Bono a sapesse... chissà quanto costa...

Tu ciai presente quanto costa 'na metro?

Co 'i stessi sordi, de funivie,

ce fai du' vorte er giro der GRA!

E poi se fa 'n fretta, se tratta de mesi,

no de decenni, semmai se finisce...

oggi ho pijato 'a funivia...

era 'n sogno, l'ammetto, ma er sinnaco,

adesso, nun cià più scuse,

si vole fa' bene 'r proprio mestiere

cià da senti e senza più 'ndugio

ha da fa' cose pe 'r nostro quartiere

che, come l'artri, vôle rispetto:

vieni a trovacce, nella campagna,

vieni a promette, su, vieni pure!

Che a piazza Ormea, 'nzieme all'amichi

Me ce ritrovi, io li t'aspetto!

Il Giampoeta



Termico92
SOLUZIONI TERMOIDRAULICHE srl

telefono e fax
06 61550772

cellulare
368993987
Maurizio Teti

partita iva
11049851006

- ▶ TERMICA
- ▶ IDRAULICA
- ▶ CONDIZIONAMENTO
- ▶ GAS
- ▶ IMPIANTI SOLARI TERMICI

termico92srl@libero.it



Sapori Umbri s.n.c.
di Menghini Michela & Daniela

Macelleria & Norcineria

Laboratorio e Vendita:
00166 Roma - Via T. Lorenzoni, 27/29 - Tel. 06.30993787
www.millevetrine.net/saporiumbri



FARMACIA FANELLI

Consulenze per lo sportivo - Erboristeria

Vasto assortimento prodotti senza glutine

Dermocosmesi - Omeopatia - Elettrosanitari

VIA DI CASALOTTI, 1 c/d ☎ 06.61560672

Tutti meno che noi!

Alcune funivie urbane nel mondo



Madrid Spagna



Rio de Janeiro Brasile



Grenoble Francia



Coblenza Germania



Lisbona Portogallo



Londra Inghilterra



Tlemecen Algeria



Tatev Armenia

E A ROMA?



EDIL RESTAURI
di De Blasis Ettore

RISTRUTTURAZIONI di ogni genere

00166 Roma - Via Forno Saraceno, 26
Tel./Fax 06.61.566.827 - Cell. 368.905660
E-mail: ettore.deblasis@fastwebnet.it
Cod. Fisc.: DBLTTR70B15H501J
P. IVA: 08163541009



AssiTecno Soluzioni per l'ufficio
VENDITA ASSISTENZA NOLEGGIO

INFORMATICA PC - Notebook - Accessori Realizzazione reti Lan Infrastrutture Server-Client	SICUREZZA VIDEO Realizzazione sistemi di videosorveglianza IP Preventivi gratuiti
MULTIFUNZIONI DIGITALI Sistemi di stampa - copia - scan anche in Noleggio	FORNITURE PER UFFICIO Consumabili ink-laser Cancelleria per ufficio Modulistica fiscale
CENTRO ASSISTENZA Riparazioni in sede Recupero dati persi	ASSISTENZA A DOMICILIO Assistenza professionale Contratti di assistenza

Via Gaverina, 44/54 (zona selva nera)
Tel. 06 30999385 - Tel/Fax 06 30999552

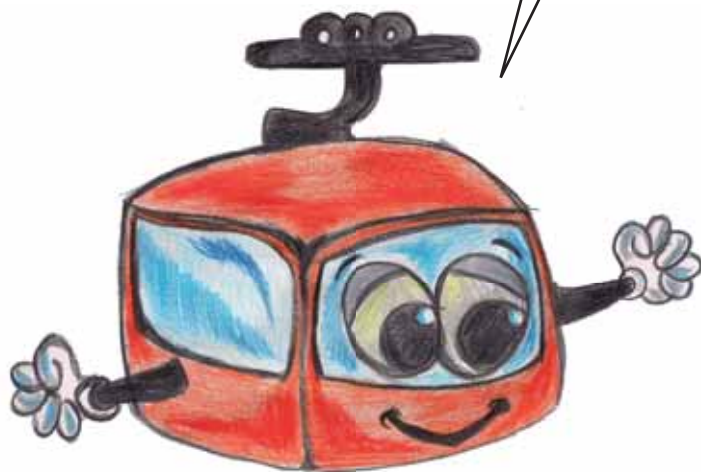
www.assitecno.it
info@assitecno.it

Noi ci crediamo

Preferisco la vita all'aria aperta. Preferisco correre nel parco o su un campo da tennis dietro ad una pallina, piuttosto che chiudermi in casa. Chiudersi in casa vuol dire anche guardare la TV. Non succede spesso, ma qualche volta succede, magari dopo una giornata che inizia alle 6 del mattino, che ti porta lontano da casa, solo 15 chilometri verso il centro della città, ma che in una periferia come la nostra significa fatica. Succede dopo una giornata che ti porta, per i tuoi impegni, a toccare altri punti della città, che costano fatica. Oppure succede di sabato, di domenica, quando per riprenderti dalle fatiche della settimana rimani di più in casa. Allora si accende la tv e la si guarda un po' di più del solito. Personalmente passo da un tg all'altro cercando di ricevere buone notizie, ma ne ascolto sempre di meno, di buone notizie. Sappiamo tutti quali sono, queste cattive notizie, inutile ripeterle qui. Inutile snocciolarle come una litania che non avrebbe altro esito che far accrescere l'acredine contro chi ruba, chi falsifica, chi non ha scrupoli, contro chi, trovandosi nei posti giusti per tentare di far valere i diritti dei cittadini non lo fa per scelta ed interesse o per incapacità o per oggettive enormi difficoltà residenti in un apparato burocratico elefantaco e corrotto. Forse non è chiaro, ma queste poche righe parlano di qualcosa di diverso, parlano di una volontà di trovare in maniera autonoma delle soluzioni a problemi che non sembrano interessare nessuno, se non a chi ne subisce le conseguenze tutti i giorni: noi tutti. Sì, chi ci segue da un po' immagina dove voglio andare a parare, dove voglio portare l'attenzione del lettore. Ne trovate ampie tracce nelle pagine di questa edizione del notiziario, non serve che mi ripeta. A me basta accendere una suggestione in chi mi legge e farlo riflettere sul fatto che non è detto che il nostro futuro debba essere deciso da altri, da gente che non sa nemmeno che una Casalotti esista, che esistano poveri cristi che tutti i santi giorni si sbattono su e giù per le strade utilizzando maleodoranti mezzi privati che le congestionano oppure i pochi, sporchi, affollati ed inefficienti mezzi pubblici. Forse esistono altri modi per spostarsi da un punto all'altro della città in maniera efficiente, economica, meno faticosa e forse anche attraente. E' un po' che ne parliamo cercando di evidenziare che oltre ai progetti faraonici recentemente presentati dai responsabili della mobilità del Comune di Roma riguardanti il prolungamento della Metro A da Battistini a Torvecchia - che lo Stato in questo momento non può permettersi di realizzare a causa dei loro costi proibitivi e che non risolverebbero minimamente le nostre esigenze di mobilità poiché tra Casalotti a Torvecchia ci sono almeno tre, quattro chilometri di traffico da digerire - è possibile ipotizzare altri mezzi di trasporto, adeguati per capacità oraria, ecologici ed infinitamente più economici e veloci da realizzare. Ci crediamo fermamente e per questo motivo stiamo organizzando un convegno a tema al quale non puoi mancare di partecipare. Per non rinunciare ad essere protagonista delle decisioni o delle "non decisioni" che riguardano il tuo futuro.

Gondolina

Mi presento, mi chiamo Gondolina, sono nata molti anni fa, di preciso non so dirti quando. Qui in Italia per la prima volta al mondo sono stata adibita al trasporto di persone. E' successo il 29 giugno 1908, la funivia che andava da Bolzano al Colle. Negli anni sono stata impiegata sempre di più e quasi sempre in montagna. Per le mie qualità sono sempre di più utilizzata in città. Voi mi direte con quale logica? Semplice, in montagna sono utilizzata per superare gli ostacoli dalle forti pendenze. Mentre in città, mi stanno adoperando sempre di più per superare un'ostacolo che non è l'altezza, ma il traffico, abbattendo così quel dannoso inquinamento dell'aria. Mi integro perfettamente nella rete dei trasporti pubblici urbani, contribuendo a migliorarne il servizio. Sono economica e posso essere installata in pochissimo tempo. Scavalcare gli ostacoli è la mia specialità. Spero che presto diventeremo amici. Spero quanto prima di mettermi a tua disposizione. Ciao a presto vederci.



Carrozzeria
Loriga



Via della Maglianella, 216 00166 Roma
Tel. 06/615.66.129 Fax 06.615.60.206
carrozzerialoriga@gmail.com

Il Ristorante
Il Maghetto
Dal 1970
SERVIZI DI
CATERING
IN VILLE
Per PRENOTAZIONI
TELEFONI 06 61 56 26 71
06 61 56 09 73
Via del Castello di Porcarecchia 3-5
via Boccea

Il questionario

Casalottilibera ha già utilizzato, in passato, il questionario per capire meglio fenomeni, situazioni e il pensiero di noi che abitiamo in queste zone e ci è stato molto utile. Infatti attraverso la lettura dei dati che ne abbiamo ricavato siamo stati in grado di tarare e scegliere le varie azioni di protesta e le varie proposte che fino ad oggi abbiamo fatto. Proprio per questo tra pochissimo vi proporremo un altro questionario che ci permetterà di fare un raffronto con il precedente e di rilevare il pensiero su alcuni argomenti. Il questionario sarà del tutto anonimo come dettano le buone regole scientifiche. Definiti gli ultimi dettagli organizzativi inizieremo a somministrarlo: seguitemi sul nostro sito web, iscrivetevi alla nostra mailing list o attraverso Facebook per conoscere luoghi, modalità e date.

Casalottilibera vi ringrazia per il continuo appoggio: ogni giorno sempre più persone ci manifestano affetto e approvazione per quello che facciamo. Seguitemi e a presto.

Forum funivia

Casalottilibera ha organizzato sul web un FORUM, dove poter discutere e confrontarsi sul tema della FUNIVIA URBANA. Grazie all'aiuto di esperti del settore e tecnici di esperienza internazionale è possibile affrontare tutti gli argomenti che riguardano questo settore del trasporto pubblico urbano; molto utilizzato negli altri paesi e poco utilizzato nel nostro. Va annotato che le più importanti e capaci ditte di costruzione di funivie sono italiane e che il livello di sicurezza di impianti e materiali è in continua crescita, grazie anche al continuo progresso tecnologico e alla grande esperienza che, negli anni, queste ditte hanno accumulato. Tutto ciò che è noto in merito al mondo della FUNIVIA URBANA, noi di Casalottilibera lo mettiamo a disposizione. E' sufficiente, infatti, entrare nel nostro sito web -www.casalottilibera.it- e cliccare sul link "forum", sul quale è possibile entrare anche attraverso la nostra pagina di Facebook. Un'altra "porta di accesso" al "mondo" della FUNIVIA URBANA è rappresentata dal nostro l'e-dèpliant (confronta l'articolo di pag.3), dove troverete il link per entrare direttamente nel forum.

Vi aspettiamo nel "mondo" della FUNIVIA URBANA; seguitemi e a presto!



MURATORI F. & C. S.R.L.

**TERMICA - IDRAULICA - CONDIZIONAMENTO
ESPOSIZIONE CERAMICHE
VENDITA ALL'INGROSSO E AL DETTAGLIO**

**VIA DELLA CELLULOSA, 38
TEL. 06.61564460**

L'angolo di ...

Che nome je damo?

Si volemio trovaje 'n nome novo, dovemio lambiccacce pe' bene la capoccia, mica è facile 'nventasse come battezzà 'sta cabbina che viaggia appes'ar filo.

Ciavemo 'n fracco de belle cirignòccole, e ammannite 'na mappata de proposte, da Volovia a Brevivia, Filotranve, Bluvia, e puro Trasporto Urbano Aerofuneguidato, che farebbe TUA, ma j'anno fatto annotà certi problemi che potrebbe sollevà... tacci sua!

Artri ancora ma poco me convincheno. Io je darebbe er nome d'un ucello. ma diograzzia stamo ben'attenti... scartamo "Passera Scoparola"!

...Spartacus Quirinus



Pivo e associati

consulenze aziendali e tributarie

Consulenze aziendali e tributarie

**via della Cellulosa, 25 00166
tel. 0661905053 - 0661905232
fax 066195146**

CHECK POINT CAR 
AUTOSALONE PLURIMARCHE s.r.l.
CENTRO REVISIONI AUTO e MOTO



**Stefano Rossi
330 888080**

00166 ROMA - VIA SELVA CANDIDA, 21 C/D - TEL. 06.45432646 - FAX 06.61566488
info@checkpointcar.it - segreteria@checkpointcar.it
www.checkpointcar.it

Non ci piace pubblicare dati e numeri a caso: quello che viene schematizzato qui sotto non ha la pretesa di rappresentare al 100% la realtà ma la rappresenta in maniera assai verosimile. I dati elencati scaturiscono da ricerche fatte sulla rete, da elementi forniti da ditte ed esperti qualificati del settore e da analisi fatte sulla presentazione svoltasi recentemente a Torrevecchia del progetto di prolungamento della Metro A da via Battistini a via di Torrevecchia.

Quadro sinottico e sintetico di raffronto tra diversi mezzi di trasporto pubblico

	Capacità massima per persona/ora per senso di marcia	Adeguatezza della capacità oraria alle necessità stimate del bacino d'utenza	Impatto con l'ambiente	Capillarità (numero di fermate a km)	Velocità massima in città (km/h)	Tempi di percorrenza	Tempi d'installazione	Ecosostenibilità	Costi di installazione per km (milioni di euro)
Funivia urbana	2400 (con frequenza di una cabina da 8 posti ogni 12 secondi)	Si	Medio (piloni e cavi)	1,3	22	Certi, non vi sono ostacoli	Rapidi (circa un anno)	Eccellente (bassi consumi energetici ed inquinamento inesistente)	10/15
Tram di superficie	2400 (con frequenza di passaggio di 1 convoglio da 200 posti ogni 5 minuti)	Si	Medio/alto (strutture che delimitano le corsie, piloni e fili per la corrente, rumorosità delle ruote nei binari soprattutto in curve e scambi)	3/4	50 (solo se su corsia dedicata e non attraversata)	Certi, se la linea è priva di attraversamenti	Medi (dai tre ai 5 anni)	Ottima (bassi/medi consumi energetici)	30/40
Metropolitana	12000 (con frequenza di passaggio di 1 convoglio da 1000 posti ogni 5 minuti)	Eccessiva	Alto (necessità di lavori di scavo importanti che spesso provocano danni ai palazzi che si trovano in zone limitrofe)	1,3	80	certi	Lunghissimi dai 4 ai 10 anni e più	Buona (medi consumi energetici)	200
Autobus	1200 (con frequenza di passaggio di 1 mezzo da 100 posti ogni 5 minuti)	Sufficiente/scarsa	Medio (delimitazioni di corsie preferenziali, inquinamento acustico e chimico)	3/4	50 (nel traffico mediamente 15/20)	Incerti, dipendono pesantemente e dalle condizioni di traffico del momento, se non vi sono vere corsie preferenziali	rapidi	Media (alti consumi energetici ed elevata quantità di emissioni)	2